



Gestion de
l'entreprise
moderne

Développement
de proximité



Gestion des
collectivités
urbaines



Rapport – Bilan de l'activité 2013

Synthèse

Yacoli-Village-Ecole-Ouverte
Janvier 2014

Yveo
Yacoli Village Ecole Ouverte

Rapport – Bilan de l'activité 2013

Le présent Rapport-Bilan permet de saisir l'enjeu et la portée réelle du Programme « Développement de proximité et gestion des communautés villageoises » et des missions de l'ONG « Yacoli-Village-Ecole – Ouverte », à lui assignées par son fondateur le Président Marcel ZADI Kessy.

Au titre de l'année 2013, l'objectif poursuivi par l'ONG est de définir avec les communautés villageoises d'une part, la vision, les objectifs et défis de développement et, d'autre part le cadre organisationnel et institutionnel de gouvernance locale du Programme.

Rapport – Bilan de l'activité 2013 (suite)

Ce Rapport-Bilan retrace sommairement quelques étapes saillants qui ont marqué cette année.

Les résultats obtenus, dans le cadre de partenariat avec le Conseil Economique et Social, le Ministère d'Etat, Ministère du Plan et du développement, de l'appui des Agences et Programmes du Système des Nations-Unies à Abidjan, notamment le PNUD, et les entreprises privées que sont CIE, SODECI et CIPREL, et leur société mère FINAGESTION, FOXTROT, SIVE, la Fondation de droit Suisse Kouadioblé II... sont édifiants pour fonder une opinion sur la détermination et la capacité de l'ONG Yacoli-Village-Ecole-Ouverte.

Rapport – Bilan de l'activité 2013 (suite)

Ce bilan augure des perspectives de croissance d'activités par le développement de partenariats techniques, financiers et institutionnels ciblés. Et ce, en vue de mettre en place un dispositif optimal de promotion du développement durable et de réduction de la pauvreté dans les collectivités rurales et urbaines.

Plan

Présentation générale

1. Missions et objectifs
2. Organisation administrative et technique
3. Domaines d'intervention

Résultats de l'activité

1. Résultats 2012 (Rappels)
2. Activités réalisées en 2013
3. Quelques chiffres clés

Perspectives

1. Renforcement des capacités organisationnelles et institutionnelle
2. Optimisation du partenariat d'appui au développement

Présentation générale

1. Missions et objectifs
2. Organisation administrative
3. Domaines d'intervention



Yacoli Village Ecole Ouverte « YVEO » est une Organisation Non Gouvernementale formalisée en 2012. Elle est régie par la loi n° 60 - 315 du 21 septembre 1960 et enregistrée sous le n°655/PA/SG-1.

Yacoli Village Ecole Ouverte accompagne le développement des communautés villageoises et urbaines, et fournit de l'appui-conseil aux entreprises à travers divers programmes de développement de proximité.

Une approche-programme orientée vers :

- l'organisation et gouvernance locale;
- la création de richesses et gestion des revenus;
- la gestion de l'environnement, protection de la biodiversité et amélioration du cadre de vie des populations.

Présentation générale

1. Missions et objectifs

2. Organisation administrative

3. Domaines d'intervention



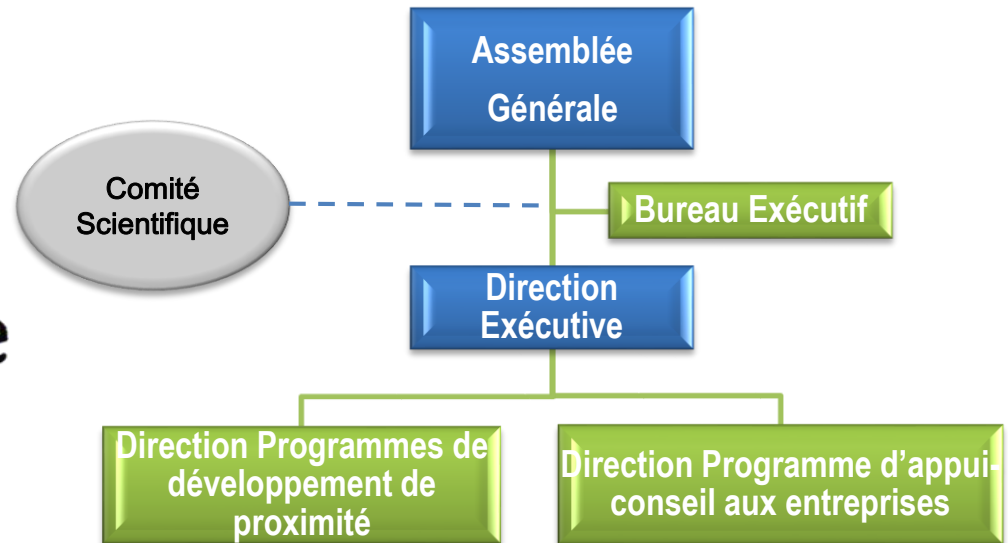
Yacoli Village Ecole Ouverte, par des conseils et la mise à disposition d'experts, vise :

- Le développement durable des communautés villageoises et urbaines par la mise en place d'une démarche de planification participative ;
- la mise en valeur du potentiel économique, culturel et humain des Collectivités/Entreprises;
- la formation au management socio-culturel de la ressource humaine et à la gestion moderne de l'entreprise (par ex. appui à la mise en place des fonds sociaux en entreprise, gestion du budget familial, co-responsabilisation, management du changement, etc.)
- L'aménagement des espaces communautaires et la préservation de l'environnement.

Présentation générale

1. La structure organisationnelle se présente comme suit :

1. Missions et objectifs
2. Organisation administrative et technique
3. Domaines d'intervention



2. L'ONG OUYINE (= Solidarité-Entraide) assure la mission de Comité scientifique (YVEO): cadre de réflexion sur la société, la sociologie du développement... et réalise des études approfondies sur les modalités d'implémentation du modèle Yacoli-Village-Ecole-ouverte.



Présentation générale

1. Missions et objectifs
2. Organisation administrative
- 3. Domaines d'intervention**



- Une offre de services sous deux (2) formats :
- ❑ Programmes de développement de proximité : Mise en œuvre et gestion de projets de développement local et durable au bénéfice des collectivités rurales, urbaines et des entreprises.
 - ❑ Prestation de services
 - Appui-conseil et renforcement des capacités au management des entreprises modernes en Afrique ;
 - Formation au budget familial et à l'amélioration du cadre de vie des ménages.



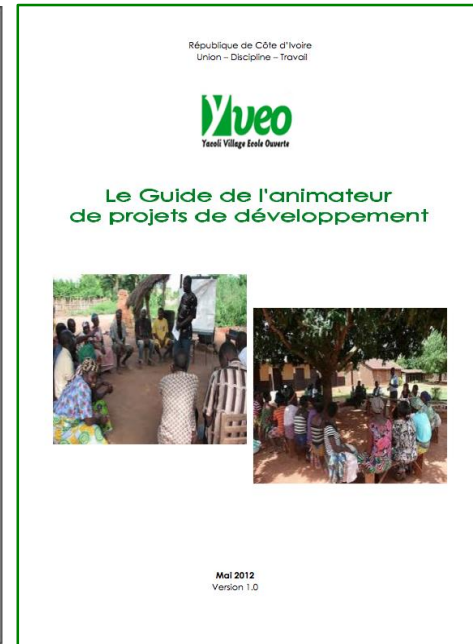
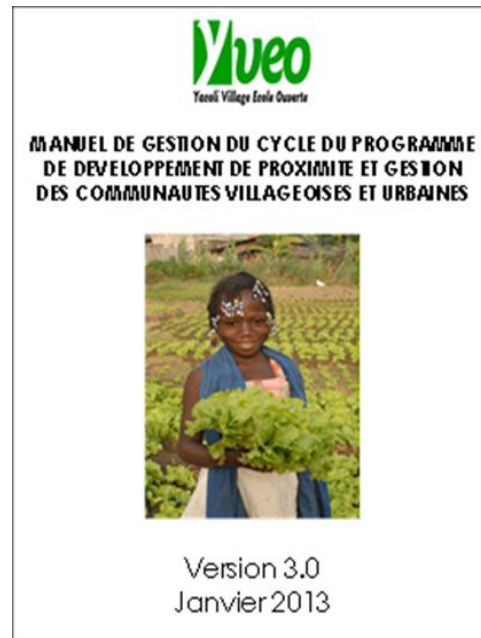
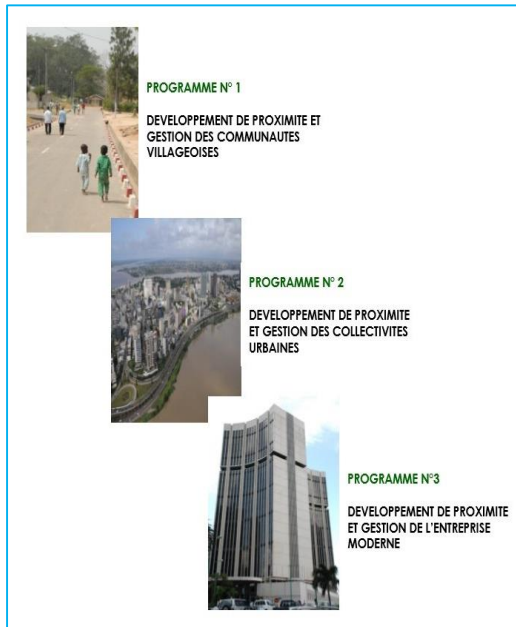
Résultats de l'activité

Principaux résultats obtenus en 2012 (Rappels) .

Oct. 2012 – janv. 2013:

- ❑ Oct. 2012-janv.2013: Conceptualisation et formalisation de l'expérience de développement de proximité de Yacolidabouo: trois (3) programmes conçus, un Manuel de gestion du cycle du programme et un manuel d'opérations ont été élaborés;

1. Résultats 2012 (Rappels)
2. Activités réalisées en 2013
3. Quelques chiffres clés



Résultats de l'activité

Principaux résultats obtenus en 2012 (Rappels) .

Oct. 2012 – janv. 2013:

1. Résultats 2012 (Rappels)
2. Activités réalisées en 2013
3. Quelques chiffres clés

- ❑ Oct.-déc. 2012: Conclusion et signature de Conventions de partenariat avec CIE, SODECLI et CIPREL : Mise à disposition de ressources;

Trois(3) filiales du Groupe Finagection



- ❑ Renforcement des capacités de l'Equipe opérationnelle (oct.-déc. 2012) : Gestion des projets de développement/animation communautaire et planification participative.

Résultats de l'activité

Principaux résultats obtenus en 2012 (Rappels)

Avril et Nov. 2012

- ❑ Présentation du Modèle de développement de proximité « Yacoli-Village-Ecole-Ouverte » aux Agences et Programmes du Système des Nations-Unies (SNU) présentes en Côte d'Ivoire : Assinie (13,14 et15 avril 2012) et Yacolidabouo (28 nov.-2 nov. 2012)

1. Résultats 2012 (Rappels)
2. Activités réalisées en 2013
3. Quelques chiffres clés



- ❑ Déclaration d'Assinie du 14 avril 2012 : Engagement du SNU à accompagner le développement de proximité suivant le modèle Yacoli-Village-Ecole-Ouverte

Résultats de l'activité

1. Résultats 2012 (Rappels)
2. Activités réalisées en 2013
3. Quelques chiffres clés



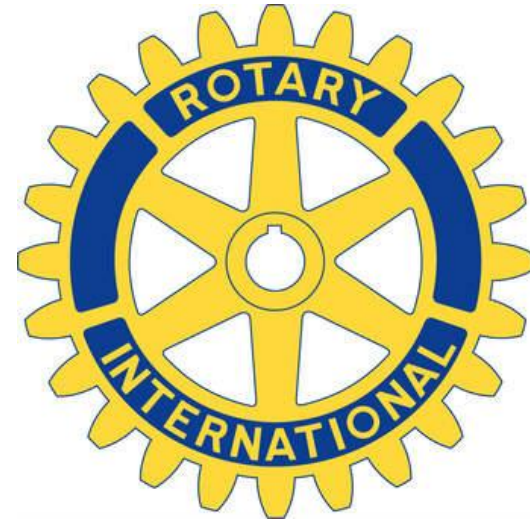
Sérébissou (s/p Bongouanou)
Mutuelle des Cadres
(20 avril 2013)

Activités réalisées en 2013

1. Promotion et partage d'expériences

Au niveau national :

- ❑ Sensibilisation/information des cadres/communautés villageoises) et Clubs services sur le Programme :



Rotary Club Abidjan Lagunes
(23 juillet 2013);

Résultats de l'activité

Activités réalisées en 2013

1. Promotion et partage d'expériences

Au niveau national :

- Sensibilisation/information des Conseils Régionaux/Mairies sur le Programme:

1. Résultats 2012 (Rappels)
2. Activités réalisées en 2013
3. Quelques chiffres clés



Conseil Régional des Grands Ponts

(31 août et 27 nov.) : Demande de mise en œuvre du programme dans trois (3) villages de la Région: Toupah, Tiagba et Lahou-Kpanda.

Résultats de l'activité

Activités réalisées en 2013

1. Promotion et partage d'expériences

Au niveau national:

- ❑ Sensibilisation et information des communautés villageoises sur le Programme:
- Tanguelan (24-25 juillet 2013);

- 1. Résultats 2012 (Rappels)
- 2. Activités réalisées en 2013
- 3. Quelques chiffres clés



- Pakouabo (Mutuelle de Développement, 2 novembre 2013):
Présentation du programme aux cadres

Résultats de l'activité

1. Résultats 2012 (Rappels)
2. Activités réalisées en 2013
3. Quelques chiffres clés

- ❑ African Economic Forum (AEF), CRRAE 31 oct. Présentation du Modèle de développement de proximité de Yacolidabouo : partage d'enseignements tirés de l'expérience/Exemple d'utilisation des ressources publiques dans le cadre partenariat Public-privé.

Activités réalisées en 2013

1. Promotion et partage d'expériences

Au niveau national:

- ❑ Université des collectivités / Projet « Dev-Com » (20 août 2013) : Echanges sur les approches de l'accompagnement des acteurs locaux et parties intéressées par les questions de décentralisation.



Résultats de l'activité

Activités réalisées en 2013

1. Promotion et partage d'expériences

A l'international :

- ❑ 2 - 9 février 2013: Mission d'étude et de partage d'expériences au Rwanda (Kigali) en partenariat avec le PNUD-CI: importance des travaux d'intérêt communautaire et de la protection de l'environnement;

1. Résultats 2012 (Rappels)
2. Activités réalisées en 2013
3. Quelques chiffres clés



- ❑ Rwanda, un pays vert qui fait la promotion des emplois verts : Valorisation des déchets à Kigali, une expérience réussie d'insertion professionnelle des jeunes.

Résultats de l'activité

1. Résultats 2012 (Rappels)
2. Activités réalisées en 2013
3. Quelques chiffres clés

Activités réalisées en 2013

1. Promotion et partage d'expériences

A l'international :

- ❑ 6 - 8 mars 2013 : Palais des Nations à Genève
Présentation du Modèle par le Président du Conseil Economique et Social à l'initiative de l'Alliance Mondiale des ONG pour l'atteinte des OMD (AIOMD).



Exposition du Village Virtuel de Yacolidabouo au Palais des Nations
durant trois (3) jours

Résultats de l'activité

Activités réalisées en 2013

1. Promotion et partage d'expériences

A l'international :

- ❑ 2 - 9 mars 2013 : Mission d'étude en Suisse dans le canton du Vaud (3200km², 730 000 habitants)

1. Résultats 2012 (Rappels)

2. Activités réalisées en 2013

3. Quelques chiffres clés



1. FOREL-SUR-LAVAUUX: Ferme familiale : Exploitation de caprins et de brebis laitières/fabrication sur place de fromage/en annexe un petit élevage porcin et avicole

2. ORBE : Usine de Nespresso (NESTLE) : excellence et valorisation des produits; Economie locale portée par l'usine (6000 emplois)



Résultats de l'activité

Activités réalisées en 2013

1. Promotion et partage d'expériences

A l'international:

☐ 26 - 30 juin 2013:

Mission d'étude à Fribourg (Suisse)

1. **Société CREMO** : SA, 1927 fabrique et commerce de produits laitiers (beurres, crèmes, fromages)

➔ **Système de gestion** : procédé de fabrication/emballage protège l'écosystème et recycle ses déchets;

CREMO : résulte de la mise en commun des compétences des coopératives de fermiers pour valoriser et transformer les produits de leurs élevages.

1. Résultats 2012 (Rappels)
2. Activités réalisées en 2013
3. Quelques chiffres clés



Résultats de l'activité

Activités réalisées en 2013

1. Promotion et partage d'expériences

A l'international :

☐ 26 - 30 juin 2013:

Mission d'étude à Fribourg (Suite)

1. Résultats 2012 (Rappels)
2. Activités réalisées en 2013
3. Quelques chiffres clés

2. Ecole d'Agriculture de Grangeneuve :

Centre de formation aux métiers de la terre et de la nature: Mise à disposition d'experts (2 ans) sur des exploitations en Côte d'Ivoire/Formation des jeunes agriculteurs ivoiriens en Suisse.



Résultats de l'activité

1. Résultats 2012 (Rappels)
2. Activités réalisées en 2013
3. Quelques chiffres clés



Activités réalisées en 2013

2. Renforcement du dispositif opérationnel du Programme

Au plan technique et Institutionnel

☐ 12 sept. 2013:

Fondation Paul Gérin-Lajoie/SAJE/OIECEC (Canada) : Partage sur les concepts « l'éducation pour tous » et « Ecole communautaire pour l'Entrepreneuriat Conscient » : maillage entre l'école et l'environnement du village pour faire des apprenants des initiateurs, des réalisateurs et de gestionnaires.



Résultats de l'activité

Activités réalisées en 2013

1. Résultats 2012 (Rappels)
2. Activités réalisées en 2013
3. Quelques chiffres clés



2. Renforcement du dispositif opérationnel du Programme

Au plan technique et Institutionnel

❑ Sept.2013:

Institut National de Statistique (INS) / PNUD: plate-forme de collaboration pour la certification des résultats des enquêtes de niveau de vie des ménages réalisées dans les collectivités/Approche méthodologique (harmonisation des outils d'enquêtes)

❑ Oct. 2013:

Centre suisse de Recherche Scientifique (CSRS) : Séminaire scientifique de présentation du Programme aux chercheurs du CSRS et Conclusion d'un partenariat.

Résultats de l'activité

1. Résultats 2012 (Rappels)
2. Activités réalisées en 2013
3. Quelques chiffres clés



Activités réalisées en 2013

2. Renforcement du dispositif opérationnel du Programme (suite)

Au plan technique et institutionnel

☐ Aout 2013

Fonds des nations-unies pour la population (UNFPA) : Cadre de collaboration pour le renforcement des capacités (Genre et de la Santé des populations) : participation aux ateliers de planification à Yacolidabouo/

☐ Déc. 2013:

Direction Générale du Développement Durable (DGDD/MINESUDD) : Atelier de formation d'expert sur la Grille d'analyse des politiques, stratégies/programmes/projets de développement durable (IFDD/OIF) et Conclusion d'une Convention de partenariat: Formation/Définition/Mise en œuvre de politiques/programmes et systèmes d'évaluation de développement durable

Résultats de l'activité

1. Résultats 2012 (Rappels)
2. Activités réalisées en 2013
3. Quelques chiffres clés



Activités réalisées en 2013

2. Renforcement du dispositif opérationnel du Programme

Au plan financier

- Juin 2013 :
Fonds Africain de Garantie et de Coopération Economique (FAGACE) et ECOBANK:
Réflexion sur le type et mécanismes de financement adaptés au profil des PME/PMI agricoles dans les Collectivités rurales et soutien à la création de richesses .

- 2013 :

Société de gestion des Agents de l'eau et de l'Electricité (SGA2E) :
Gestionnaire du Fonds Commun de Placement (FCP) –Yacoly, étudie la faisabilité / modalités de mise en place d'une Institution de Microfinance (YVEO-Finance) afin de mobiliser (i) l'épargne des paysans dans le réseau des villages et (ii) mobiliser les ressources additionnelles pour le financement des activités.

Résultats de l'activité

Activités réalisées en 2013

3. Mise en œuvre du Programme

➔ Yacolidabouo (janv.-déc.2013):

Consolidation des acquis du **site de référence** : Plan de développement local 2014-2016, projet de valorisation des déchets (PNUD-CI/MEMPD) et réhabilitation des infrastructures socio-économiques avec l'appui des partenaires **FINAGESTION / FOXTROT / SAPH** : Centre de santé, Centre préscolaire,

1. Résultats 2012 (Rappels)
2. Activités réalisées en 2013
3. Quelques chiffres clés



Résultats de l'activité

Activités réalisées en 2013

3. Mise en œuvre du Programme

➔ Yacolidabouo (janv.-déc.2013):

EPP Bottey ZADI, Centre de formation, l'engazonnement des voies et des places publiques du village, pavé de la place de la Radio et salle de réunion du Conseil.

1. Résultats 2012 (Rappels)
2. Activités réalisées en 2013
3. Quelques chiffres clés



Résultats de l'activité

Activités réalisées en 2013

3. Mise en œuvre du Programme

➔ Yacolidabouo (juillet- octobre 2013):
Plan de développement local 2014 - 2016

1. Résultats 2012 (Rappels)
2. Activités réalisées en 2013
3. Quelques chiffres clés



Atelier de Restitution du projet de Plan de développement local
(Yacolidabouo, 2 oct. 2013)

Résultats de l'activité

Activités réalisées en 2013

3. Mise en œuvre du Programme

➔ Yacolidabouo (sept.- déc. 2013):
Projet de valorisation des déchets et assimilés

1. Résultats 2012 (Rappels)
2. Activités réalisées en 2013
3. Quelques chiffres clés

PNUD-CI (sept. 2013) :
Unité de transformation
des déchets en briquettes
combustibles de Yacoli
en construction



27 – 28 nov. 2013
DGDD (MINESUDD) :
Atelier de formation de
trente (30) jeunes à la
gestion et valorisation
des ordures



Résultats de l'activité

Activités réalisées en 2013

3. Mise en œuvre du Programme

1. Résultats 2012 (Rappels)
2. Activités réalisées en 2013
3. Quelques chiffres clés

➔ Yacolidabouo (sept.-déc.2013):
Etude de l'impact de la monoculture de l'hévéa sur l'écosystème et la biodiversité
(en collaboration avec l'Université Nangui Abrogoua : replanting des espèces florales menacées et mise en place d'un parc floristique à Yacolidabouo



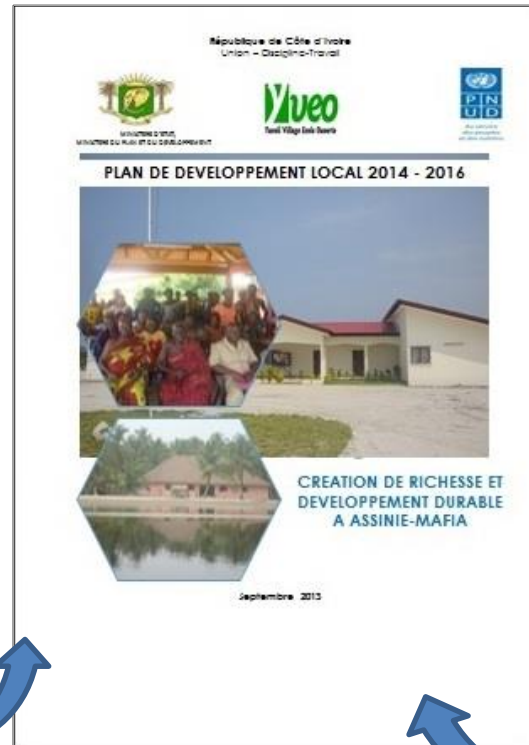
Résultats de l'activité

Activités réalisées en 2013

3. Mise en œuvre du Programme

- ➔ Assinie-Mafia (juillet. – 27 sept. 2013)
Plan de développement local 2014-2016 :
« Création de richesses et développement Durable à Assinie » avec l'appui MEMPD/PNUD-CI

1. Résultats 2012 (Rappels)
2. Activités réalisées en 2013
3. Quelques chiffres clés



Résultats de l'activité

Activités réalisées en 2013

3. Mise en œuvre du Programme

➔ Assinie-Mafia (août. – déc. 2013)

Projet de valorisation des déchets avec l'appui financier du PNUD-CI : conception du système de transformation des déchets en briquettes combustibles, Etude technico-économique et fabrication des machines en collaboration avec l'Atelier de rectification et de construction mécanique (ARCM), un artisan machiniste, à Williamsville.

1. Résultats 2012 (Rappels)
2. Activités réalisées en 2013
3. Quelques chiffres clés



Résultats de l'activité

Activités réalisées en 2013

3. Mise en œuvre du Programme

➔ Assinie-Mafia (8-10 nov. 2013)

Avec l'appui de la Direction Générale du développement Durable / MINESUDD : Atelier de formation des jeunes à la gestion et à la valorisation des déchets et assimilés (connaissance des déchets / identification et tri des ordures)

1. Résultats 2012 (Rappels)
2. Activités réalisées en 2013
3. Quelques chiffres clés



➔ Assinie-Mafia, avec le Plan de développement local élaboré: il existe un outil de mobilisation des ressources pour conclure un Programme et le mettre en œuvre.

Résultats de l'activité

Activités réalisées en 2013

3. Mise en œuvre du Programme (suite) Sites CIE/SODECI/CIPREL

Dans le cadre de leur politique de Responsabilité Sociétale en Entreprise (RSE), elles ont décidé d'accompagner le développement dans certains villages: **CIE** [Kossou, Taabo, Buyo (Tchétyl et Gbily)]; **SODECI** (Ziméguhé) et **CIPREL** (Lolobo)

1. Résultats 2012 (Rappels)
2. Activités réalisées en 2013
3. Quelques chiffres clés



Tchétyl

Voie d'accès au village à travers le parc forestier de Tai



Gbily

Ateliers de planification/programmation



Kossou

Résultats de l'activité

Activités réalisées en 2013

3. Mise en œuvre du Programme

Sites CIE/SODECI/CIPREL (suite)

Au titre de l'année 2013, l'objectif visé : définir avec les collectivités la vision, les défis de développement et mettre en place le cadre institutionnel de conduite du Programme dans ces sites.

1. Résultats 2012 (Rappels)
2. Activités réalisées en 2013
3. Quelques chiffres clés

Activités réalisées (et livrables)	CIE				SODECI	CIPREL
	Taabo	Kossou	Tchétały	Gbily	Ziméguhé	Lolobo
Séminaire de formation des pilotes : DUH(CIE)/DR(SODECI)/RSQE(CIPREL)	x	x	x	x	x	x
Repérage et identification des acteurs locaux Esquisse du profil du village (Situation de référence)	x	x	x	x	x	x
Consultation populaire (diagnostic participatif) : Rapport du Diagnostic	x	x	x	x	x	x
Enquête du niveau de vie des ménages	x	x	x	x	x	x
Ateliers de planification/programmation	x	x	x	x	x	x
Elaboration (Rédaction) du projet de Plan (Plan de Développement local 2014 - 2016)	x	x	x	x	x	x

Résultats de l'activité

Activités réalisées en 2013

3. Mise en œuvre du Programme

Sites CIE/SODECI/CIPREL (suite)

Pour chaque site, un Plan de Développement local 2014 – 2016 a été élaboré:

1. Résultats 2012 (Rappels)
2. Activités réalisées en 2013
3. Quelques chiffres clés



Résultats de l'activité

Activités réalisées en 2013

3. Mise en œuvre du Programme

Sites CIE/SODECI/CIPREL (suite)

Au total, le taux de réalisation des activités est de 80% et,

les 20% d'activités non réalisées/en cours concernent : (i) Visite d'étude et d'échange à Yacolidabouo; (ii) Validation du projet de Plan /Mise en place Organigramme du village; (iii) Remise du Plan/Installation du Conseil du village et Comité villageois de Développement et (iv) Formation des acteurs locaux.

1. Résultats 2012 (Rappels)

2. Activités réalisées en 2013

3. Quelques chiffres clés



Taabo



Ziméguhé



Lolobo



Résultats de l'activité

Activités réalisées en 2013

3. Mise en œuvre du Programme

Partenariat Fondation Kouadioblé II

- ❑ Représentation réciproque en Côte d'Ivoire en Suisse;
- ❑ Mise en œuvre du Programme de développement de proximité à Kouadioblékro (Bocanda) sur la base d'un Plan de développement local 2014 – 2016.

1. Résultats 2012 (Rappels)
2. Activités réalisées en 2013
3. Quelques chiffres clés



Séance de sensibilisation à Kouadioblékro (14 oct.) en présence du roi Nanan Kouadioblé II et de Madame Hortense AKA, Sous-préfet de Kouadioblékro (à g.)

Nanan Kouadioblé II

Résultats de l'activité

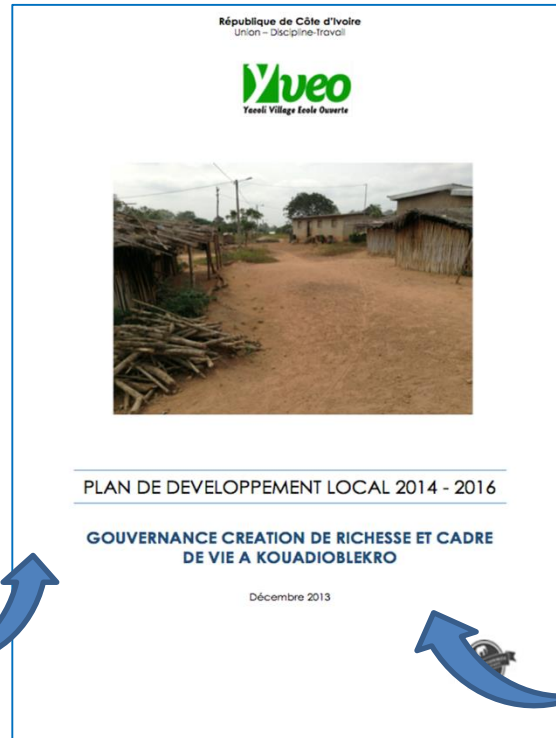
Activités réalisées en 2013

3. Mise en œuvre du Programme Partenariat Fondation Kouadioblé II

12 oct.- 22 déc. 2013

Le processus de planification participative dans la s/p de Kouadioblékro a abouti à l'élaboration du Plan de développement local:

1. Résultats 2012 (Rappels)
2. Activités réalisées en 2013
3. Quelques chiffres clés



Résultats de l'activité

Quelques chiffres clés

1. Résultats 2012 (Rappels)
2. Activités réalisées en 2013
3. Quelques chiffres clés



4 900 villageois sensibilisés
19 organisations paysannes et services de l'Etat rencontrés, soit 1 330 personnes rencontrées dont 723 femmes (54,4%)



10 villages

35 000 kilomètres de routes et pistes parcourus en 180 jours



9 PDL élaborés

89 700 bénéficiaires
180 jours de travail (soit 1440 heures)



15 agents

Treize (13) cadres opérationnels (Bac+4/5)
Deux (2) agents d'appui administratifs dont un (1) cadre (Bac+4) et un (1) agent de maîtrise (Bac+2)



Résultats de l'activité

Quelques chiffres clés

1. Exécution budgétaire

Ressources mobilisées :

Au 31 décembre 2013, les Conventions conclues pour le financement des mesures d'accompagnement pour huit (8) villages, représentent un engagement global de 390 millions FCFA , soit 780 014 USD.

1. Résultats 2012 (Rappels)
2. Activités réalisées en 2013
3. Quelques chiffres clés

	Montant (FCFA)
A. Prévisions de financement	412 000 000
B. Financement obtenu/engagement (1+2)	390 007 000
Subventions conclues/engagement (1)	273 500 000
CIE/SODECI/CIPREL	227 000 000
PNUD-Côte d'Ivoire	46 500 000
Financement obtenu Yacoli - Infrastructures (2)	116 507 000
FOXTROT/SAPH/Yacoli/FINAGESTION	116 507 000
C. Décaissements effectués en 2013	308 136 000
D. Ressources utilisées au 31 déc. 2013	270 939 782
Solde	37 196 218



Taux de mobilisation des ressources : 95%

Résultats de l'activité

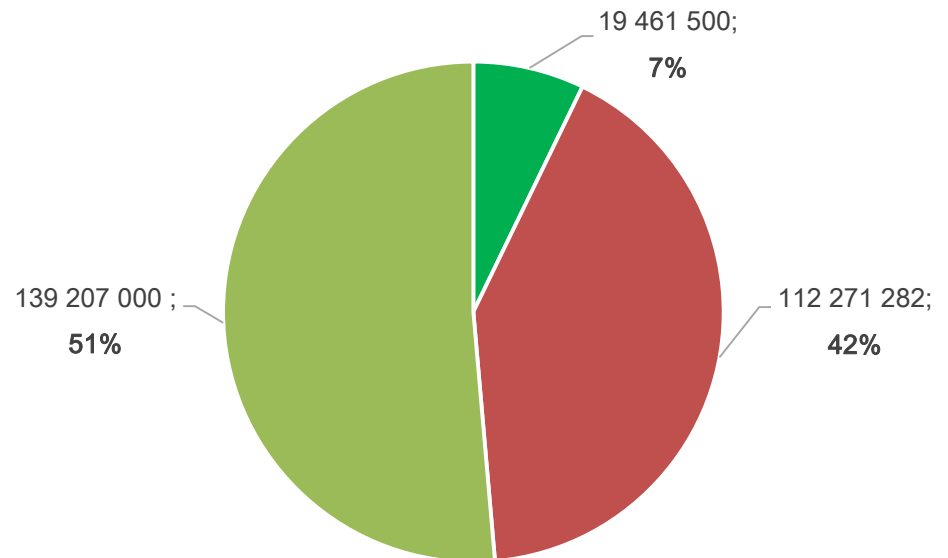
Quelques chiffres clés

1. Exécution budgétaire (suite)

Utilisation des ressources au 31 déc. 2013 :

1. Résultats 2012 (Rappels)
2. Activités réalisées en 2013
3. Quelques chiffres clés

	en FCFA
Investissement	19 461 500
Fonctionnement/Mesures	112 271 282
Projets	139 207 000
Total	270 939 782



■ Investissement ■ Fonctionnement/Mesures ■ Projets

✓ Taux d'utilisation des concours mis à disposition : **88%**

✓ Les engagements conclus et non-réalisés : **21%** soit **81 871 000 FCFA** (163 742 USD).

Résultats de l'activité

Quelques chiffres clés

2. Budget de financement 2014 - 2016

Le budget global du Programme pour les neuf (9) villages en portefeuille ayant bénéficié de la 1^{ère} phase du Programme, sur la période allant de 2014 à 2016 s'élève à **6 504 millions FCFA** (soit 16,788 millions USD) et se présente comme suit:

1. Résultats 2012 (Rappels)
2. Activités réalisées en 2013
3. Quelques chiffres clés

	2014 - 2016	en FCFA	en USD
Coût du Programme (1)		5 559 396 160	11 118 792
Mesures/Accompagnement du Programme (2)		945 000 000	5 670 000
A. Total /Mise en œuvre Programme (1+2)		6 504 396 160	16 788 792
Contribution locale (3)		715 521 753	1 431 044
Financement disponible /projets en cours (4)		334 418 046	668 836
B. Total ressources locales (3+4)		1 049 939 799	2 099 880
C. Total Ressources à mobiliser (C=A-B)		5 454 456 361	14 688 913

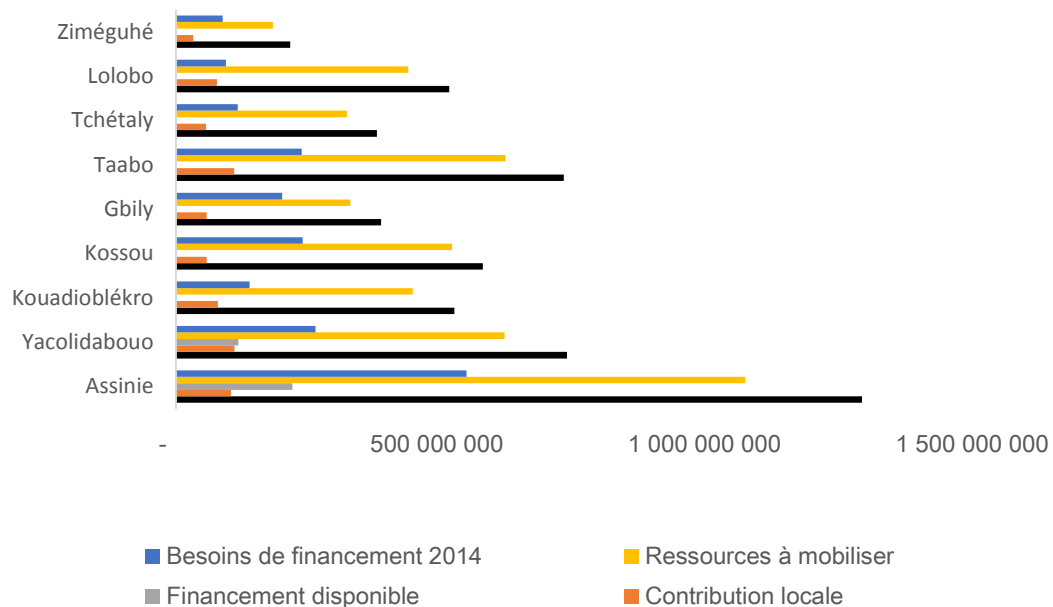
Résultats de l'activité

Quelques chiffres clés

3. Répartition du Budget d'opérations

1. Résultats 2012 (Rappels)
2. Activités réalisées en 2013
3. Quelques chiffres clés

Budget Programme/Village/2014-2016



Résultats de l'activité

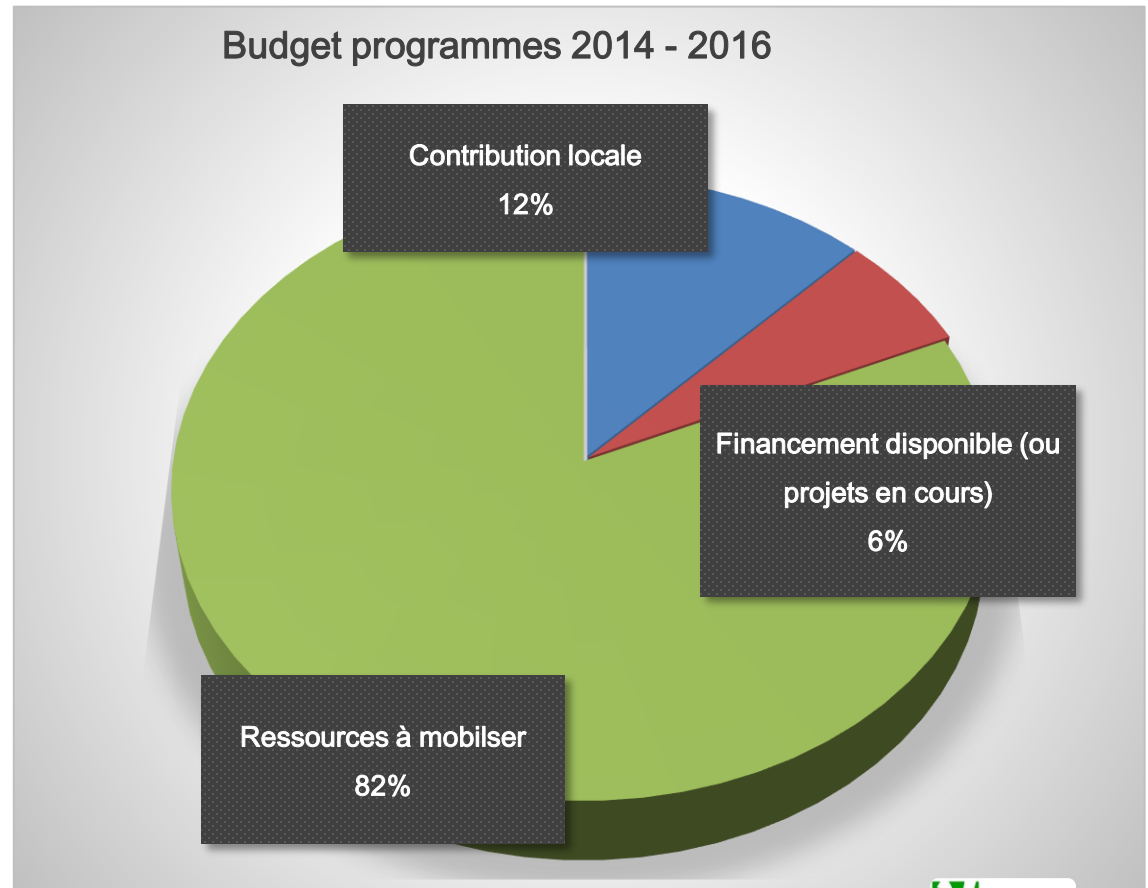
1. Résultats 2012 (Rappels)
2. Activités réalisées en 2013
3. Quelques chiffres clés

➔ 82 % des ressources sont à rechercher auprès des bailleurs et institutions publiques d'appui au développement

Quelques chiffres clés

4. Plan de financement global

La contribution des parties prenantes se répartit comme suit:



Résultats de l'activité

1. Résultats 2012 (Rappels)
2. Activités réalisées en 2013
3. Quelques chiffres clés

Quelques chiffres clés

5. Besoins de financement en 2014

Les besoins prévisionnels pour la mise en œuvre du Programme (réalisation du Plan de Développement local) dans les neuf (9) localités sont 2 425 millions FCFA (4,851 millions USD)

2014	en FCFA	en USD
Budget prévisionnel	2 110 425 109	4 220 850
Mesures/Accompagnement du Programme	315 000 000	630 000
Total besoin de financement 2014	2 425 425 109	4 850 850

Stratégie de mobilisation des ressources en 2014

- ❑ Mobilisation de financement auprès des organismes d'appui au développement/Institutions de financement publique ;
- ❑ Inscription des localités dans les programmes de l'Etat pour « capter » des ressources dédiées, notamment le Plan National de Développement (PND 2012 – 2015), le Programme Présidentiel d'urgences (PPU), etc.

Perspectives

Renforcement des capacités institutionnelles et fonctionnelles

1. Renforcement des capacités
2. Optimisation du partenariat

1. **Renforcement/consolidation** de l'expertise technique de l'ONG « Yacoli-Village-Ecole-Ouverte »: appropriation des Outils / Méthodes et Mécanismes de financement/Amélioration du management opérationnel du Programme de développement de proximité;

2. Portefeuille de sites à l'horizon 2017 :

- ❑ Réalisation de la 1^{ère} phase du Programme (Initialisation/Organisation) pour neuf (9) nouvelles localités en 2014;
- ❑ Un portefeuille-programmes vers 2017 : trente (30) villages (sites) engagés dans le Programme de développement de proximité suivant le modèle « YVEO » à travers les grandes régions.



Perspectives

Optimisation du partenariat

1. Renforcement des capacités
2. Optimisation du partenariat

1. **Capitalisation des résultats de recherches universitaires** : Proposition d'une adaptation du Programme tenant compte des spécificités ethno-socio-culturelles et historiques. Amélioration continue du Modèle.



2. **Optimiser le partenariat technique** avec le CNRA, ANADER, CSRS, Ecole d'Agriculture de Grangeneuve (Suisse), etc.

Perspectives

Optimisation du partenariat

1. Renforcement des capacités
2. Optimisation du partenariat
3. **Post 2015** : « Yacoli-Village-Ecole-Ouverte », Une Agence d'exécution de programme de développement de référence au niveau national et international;



4. **Optimiser le partenariat et la coopération avec les Institutions internationales** d'appui au développement et le secteur privé (mise en place de Programme RSE et Développement durable)

Nos partenaires techniques, financiers et institutionnels engagés dans le Programme



MINISTRE D'ETAT
MINISTRE DU PLAN ET DU DEVELOPPEMENT



CONSEIL ÉCONOMIQUE ET SOCIAL



Ministère de l'Environnement, de la salubrité
Urbaine et du Développement Durable

Finagestion

CIPREL

SODECI

CIE



*Au service
des peuples
et des nations*



Site internet : www.yveo.org

Courriel : info@yveo.org